



妇幼卫生信息在实现MDG进程中的作用

国家卫生计生委妇幼司综合处

许宗余

2015.10.26 北京

The 8
Millennium
Development
Goals



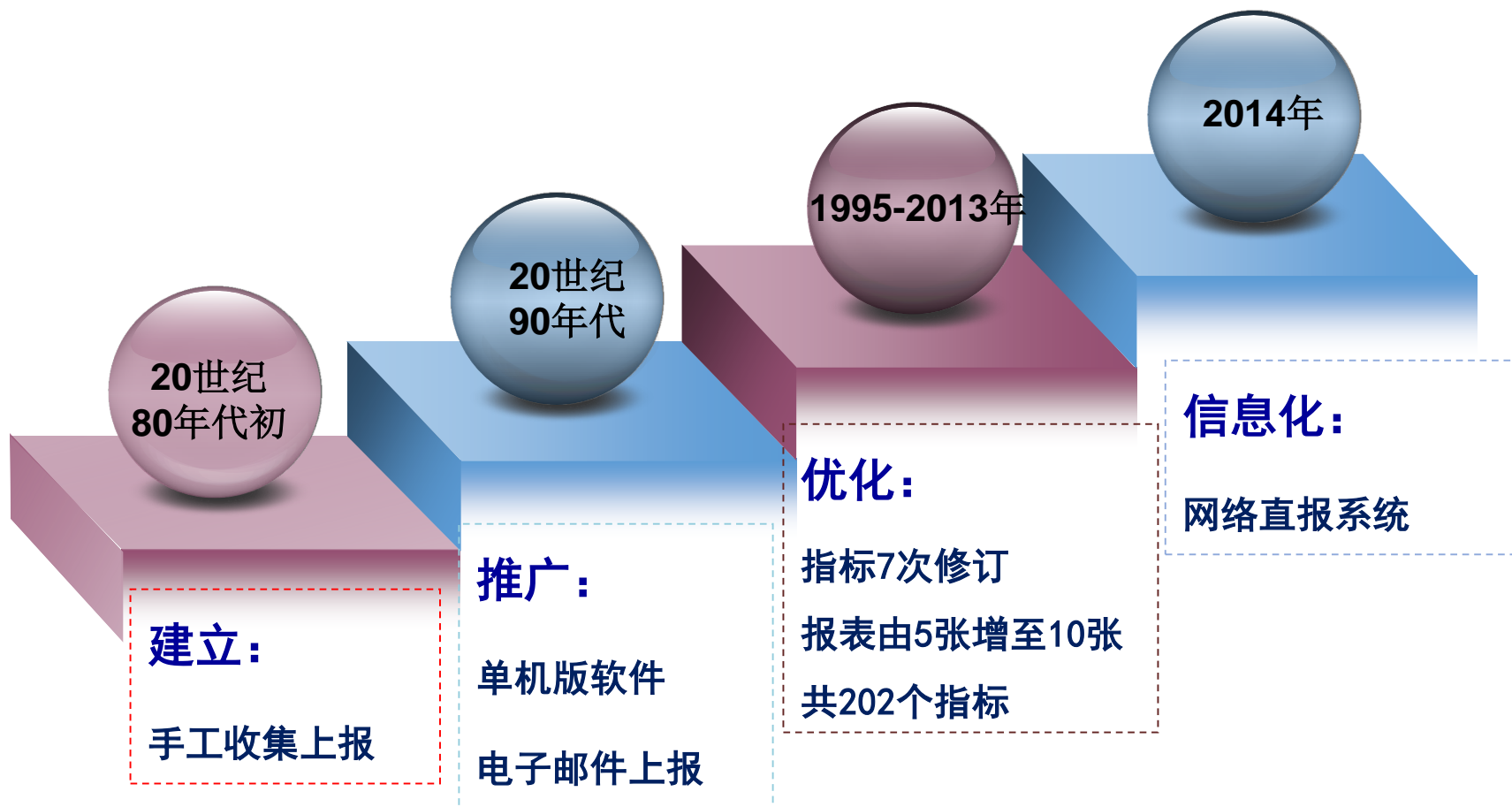
主要内容

1. 全国妇幼卫生信息网络
2. 妇幼卫生信息标记MDG进程
3. 挑战与展望

一、全国妇幼卫生信息网络

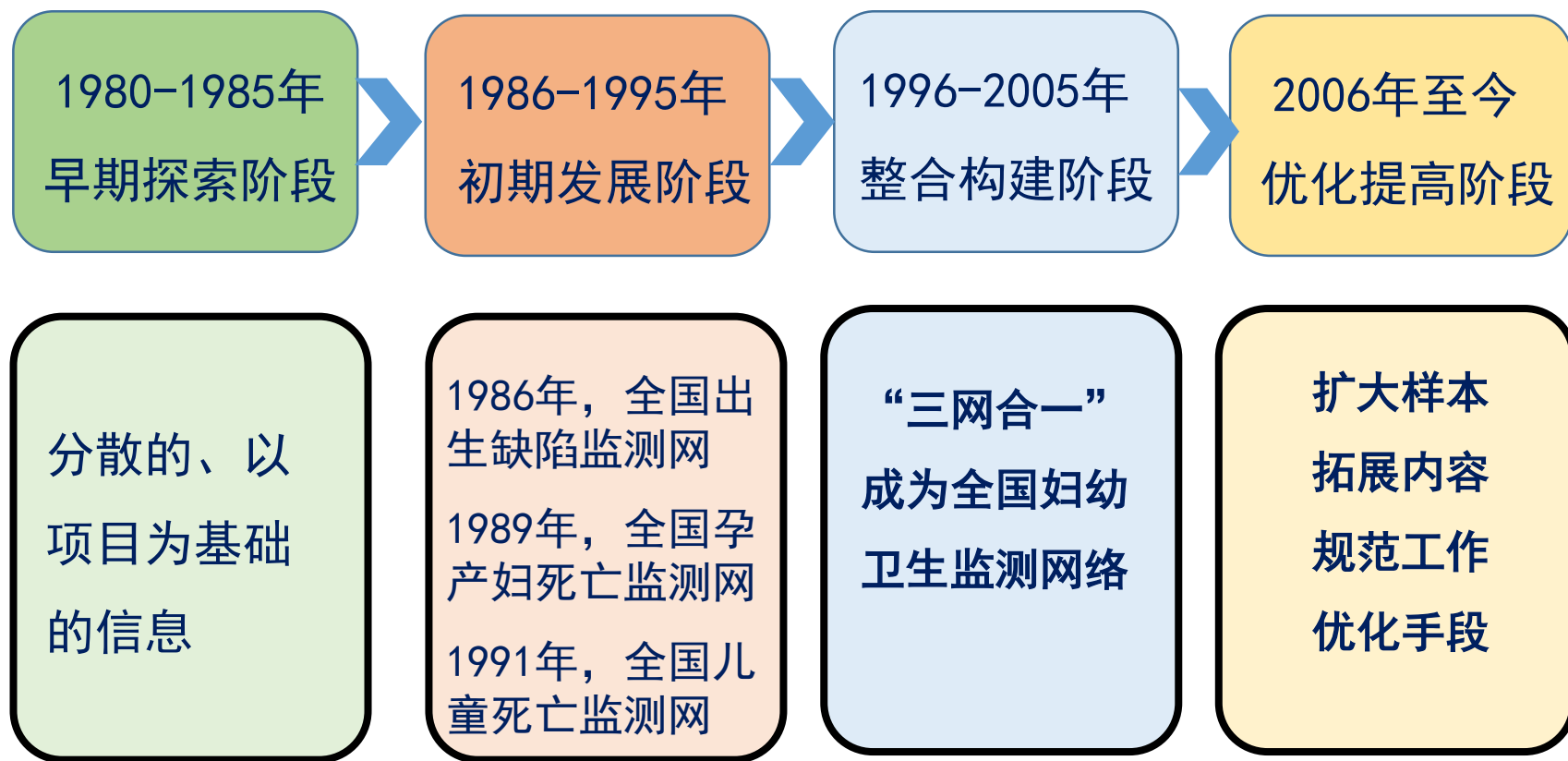
- 全国妇幼卫生年报
- 全国妇幼卫生监测
- 全国妇幼保健机构监测
- 其他妇幼卫生信息来源

(一) 全国妇幼卫生年报系统



- 人口全覆盖，群体性数据，无个案详细资料
- 以区县为基础数据填报单位，自下而上逐级报送
- 10张报表，涉及孕产妇儿童健康、妇幼保健服务、计划生育等方面200多个指标，数据从常规工作中收集

(二) 妇幼卫生监测系统



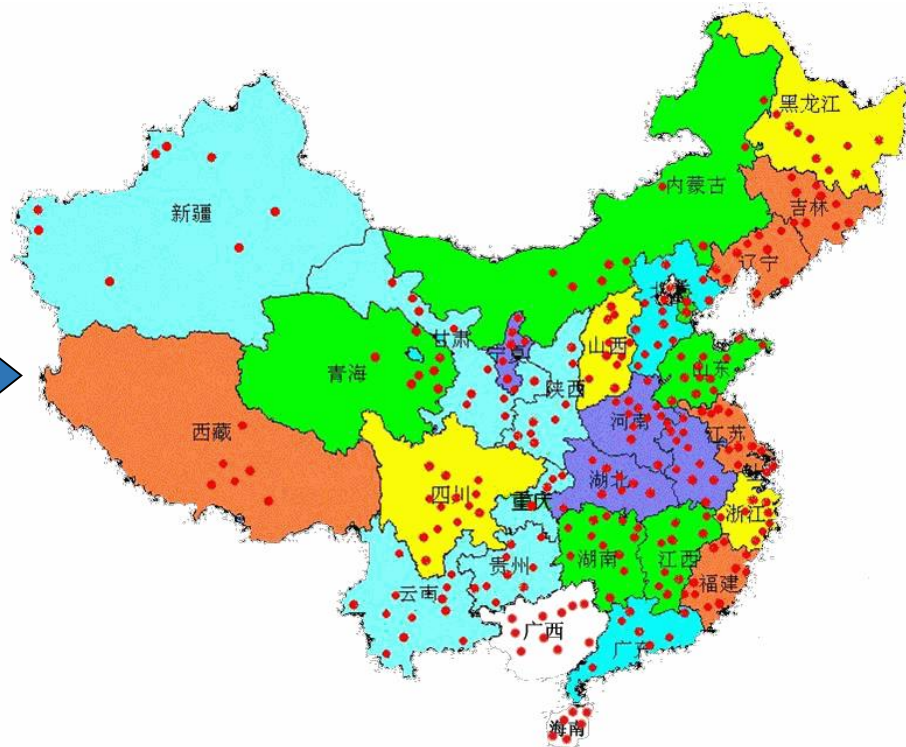
扩大监测样本

1996-2005: 176个监测区县、486所医院、1300万人口

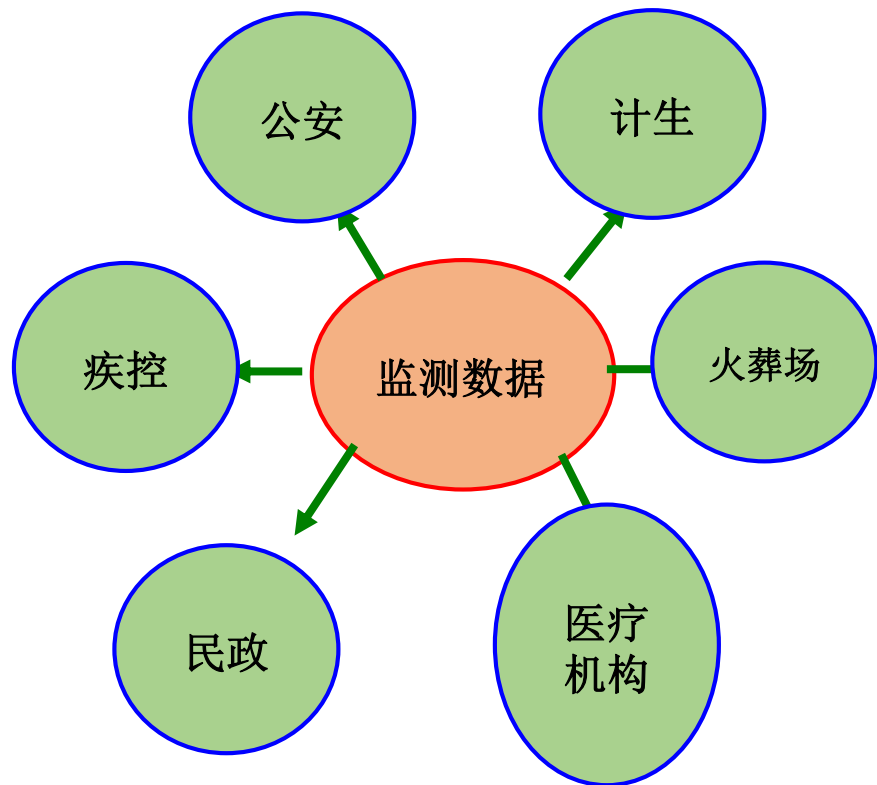
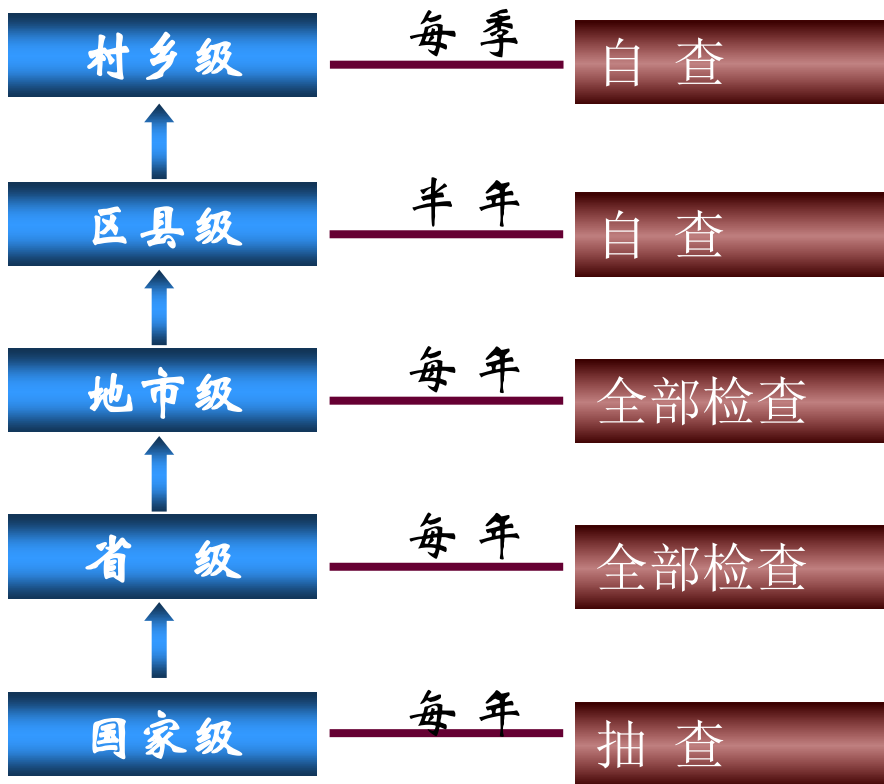
2006-至今: 336个监测区县, 784所医院, 1.4亿人口。



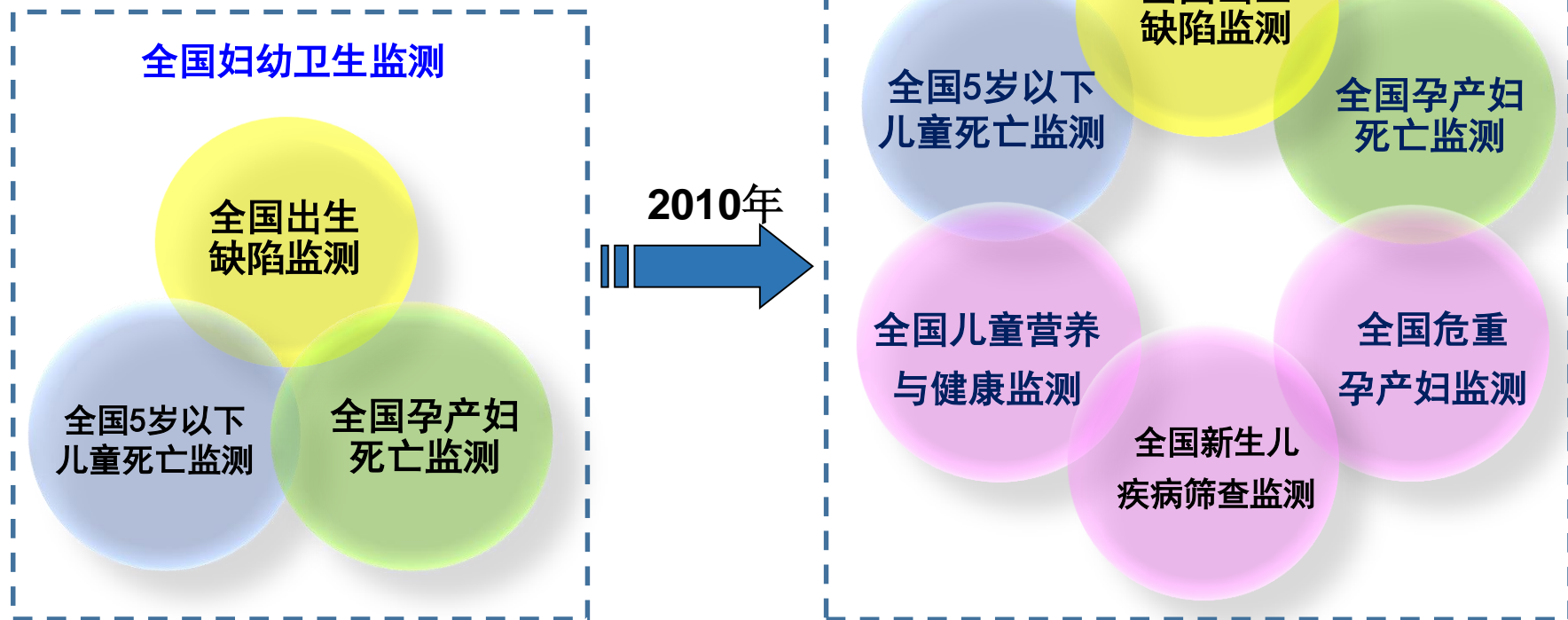
2006年



加强质量控制，通过与公安、计生、疾控、民政等相关部门进行多源数据交叉核对，提高监测数据质量。



拓展监测内容

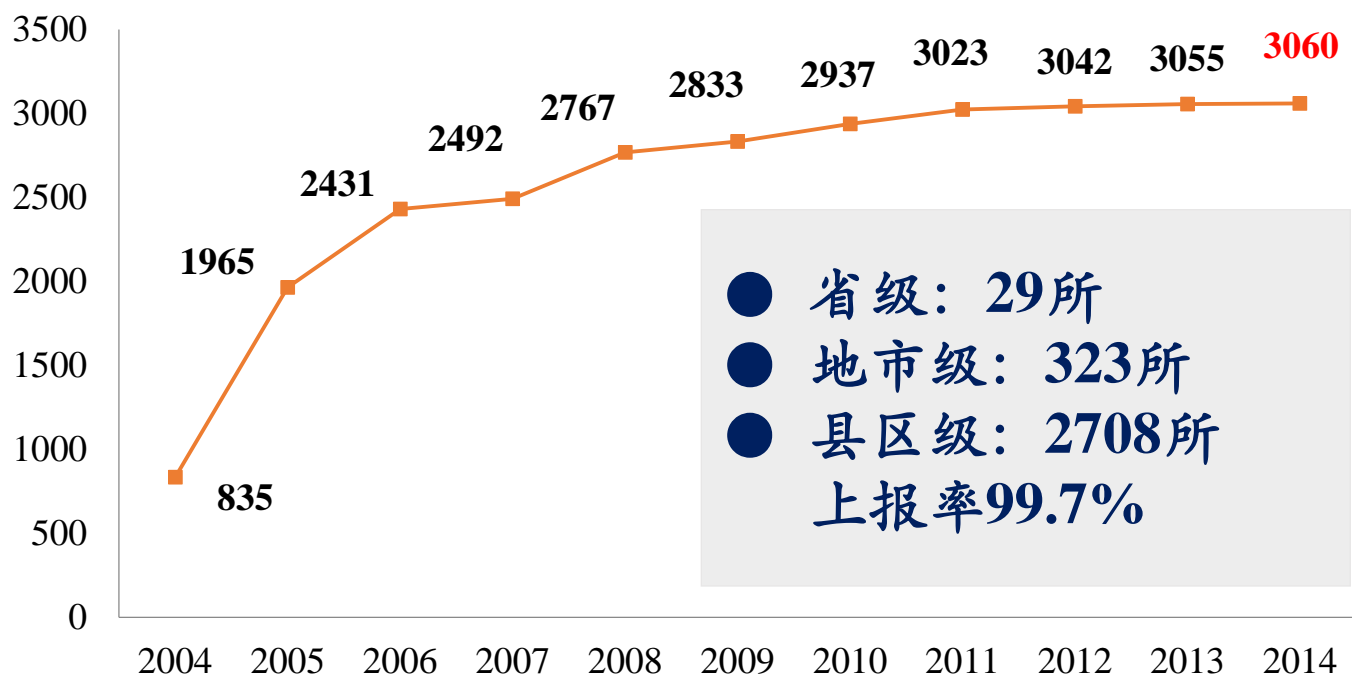


死亡事件 → 健康事件转化

结局事件 → 过程事件转化

(三) 妇幼保健机构监测系统

2005年起，通过网络直报，每年定期收集机构人员、床位、设备、服务运营、群体保健、科研管理等方面的数据



2004-2014年调查的妇幼保健机

(四) 其他妇幼卫生信息系统

1. 出生医学证明管理信息系统（推进建设中）
2. 妇幼重大专项信息系统（两癌、叶酸、地贫等）
3. 孕前优生健康检查项目信息
4. 疾控等其他系统的妇幼卫生数据
5. 现况调查、课题研究等

.....



二、妇幼卫生信息标记了MDG进程

纳入《中国卫生计生统计年鉴》、《中国统计年鉴》、《中国社会统计年鉴》等官方刊物，编制《全国妇幼卫生信息分析报告》、《中国出生缺陷图谱》、《中国出生缺陷地图集（1996-2006）》和《中国出生缺陷防治报告》，开展课题研究等，促进数据的利用和共享。

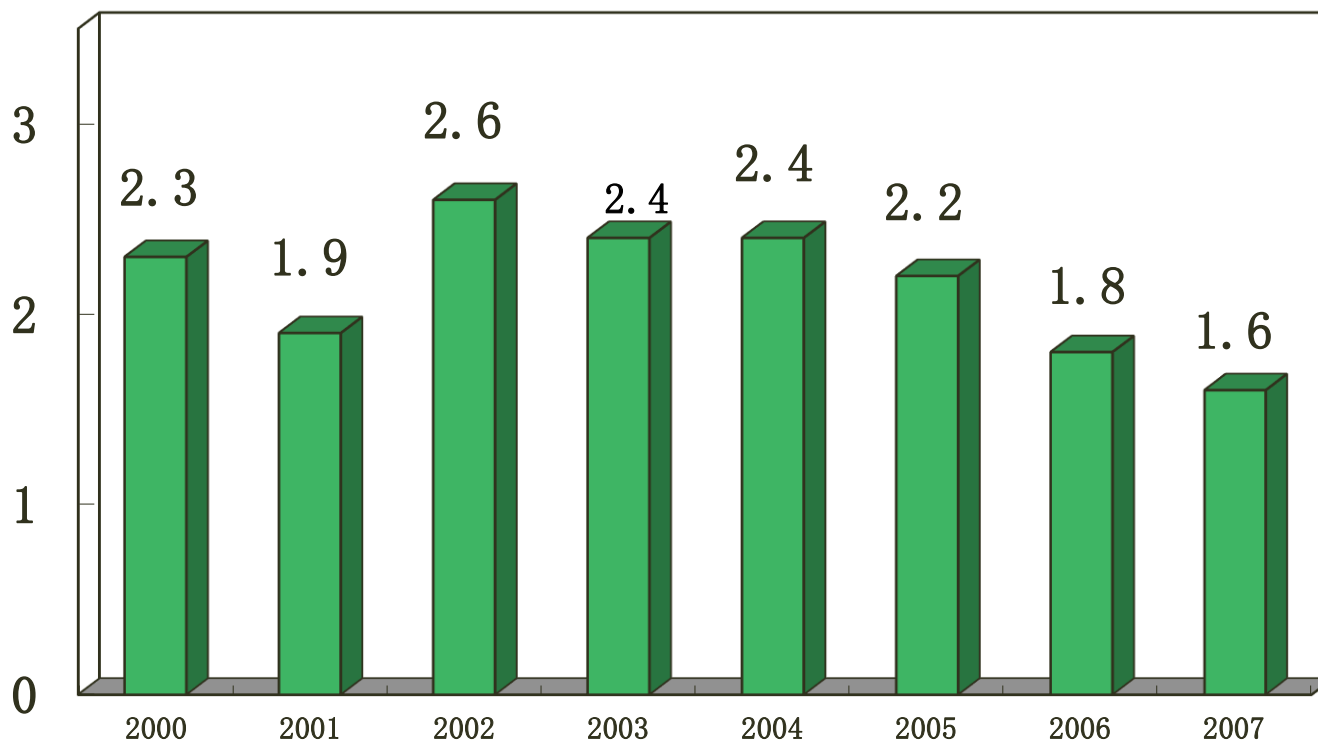


(一) 掌握现况，研判形势

- 妇女儿童健康：死亡率、生长发育，营养状况**
- 医疗保健服务：数量、质量**
- 服务体系：机构，人员**

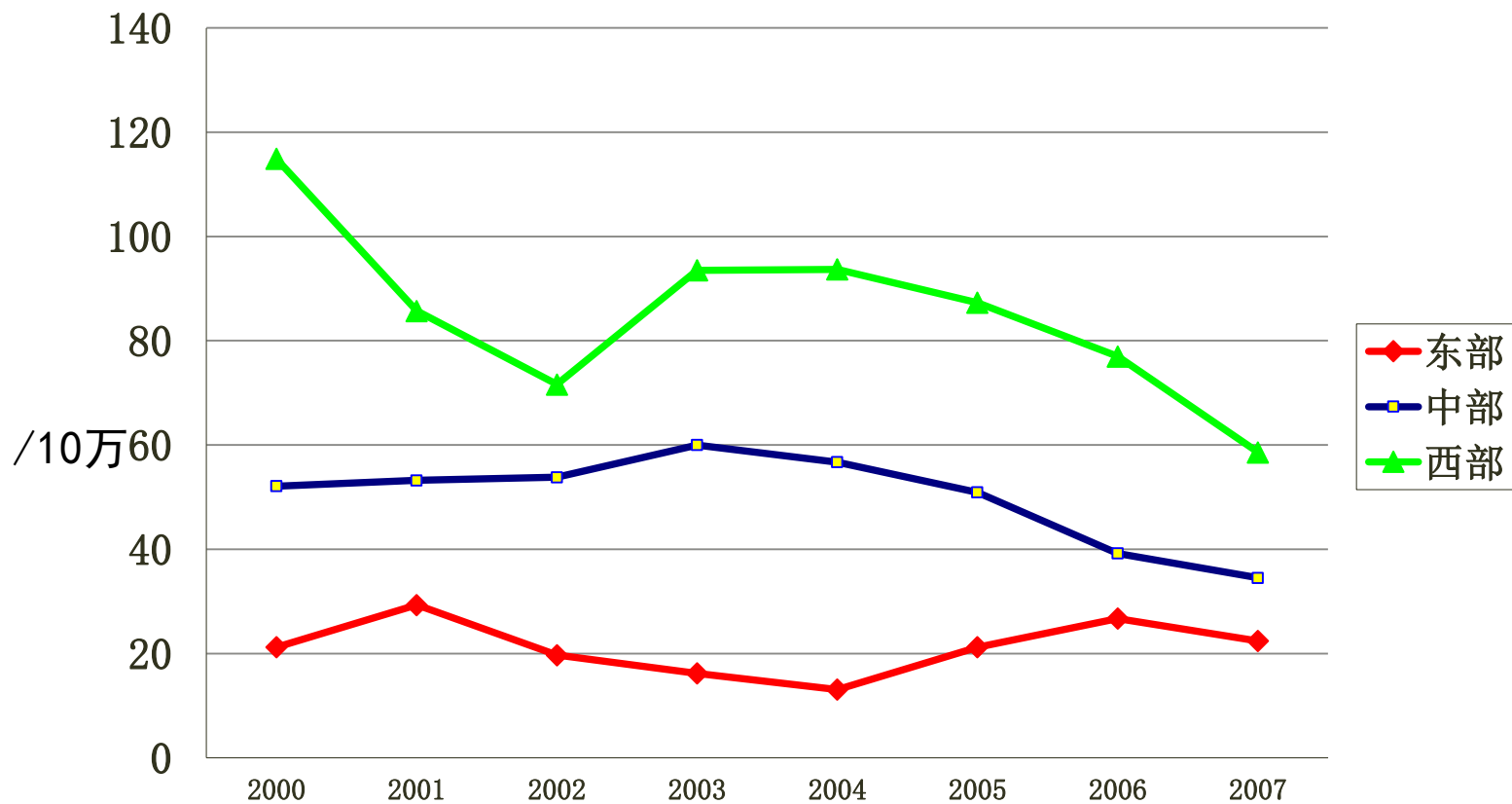
(二) 发现问题，明确重点

■ 发展不平衡问题

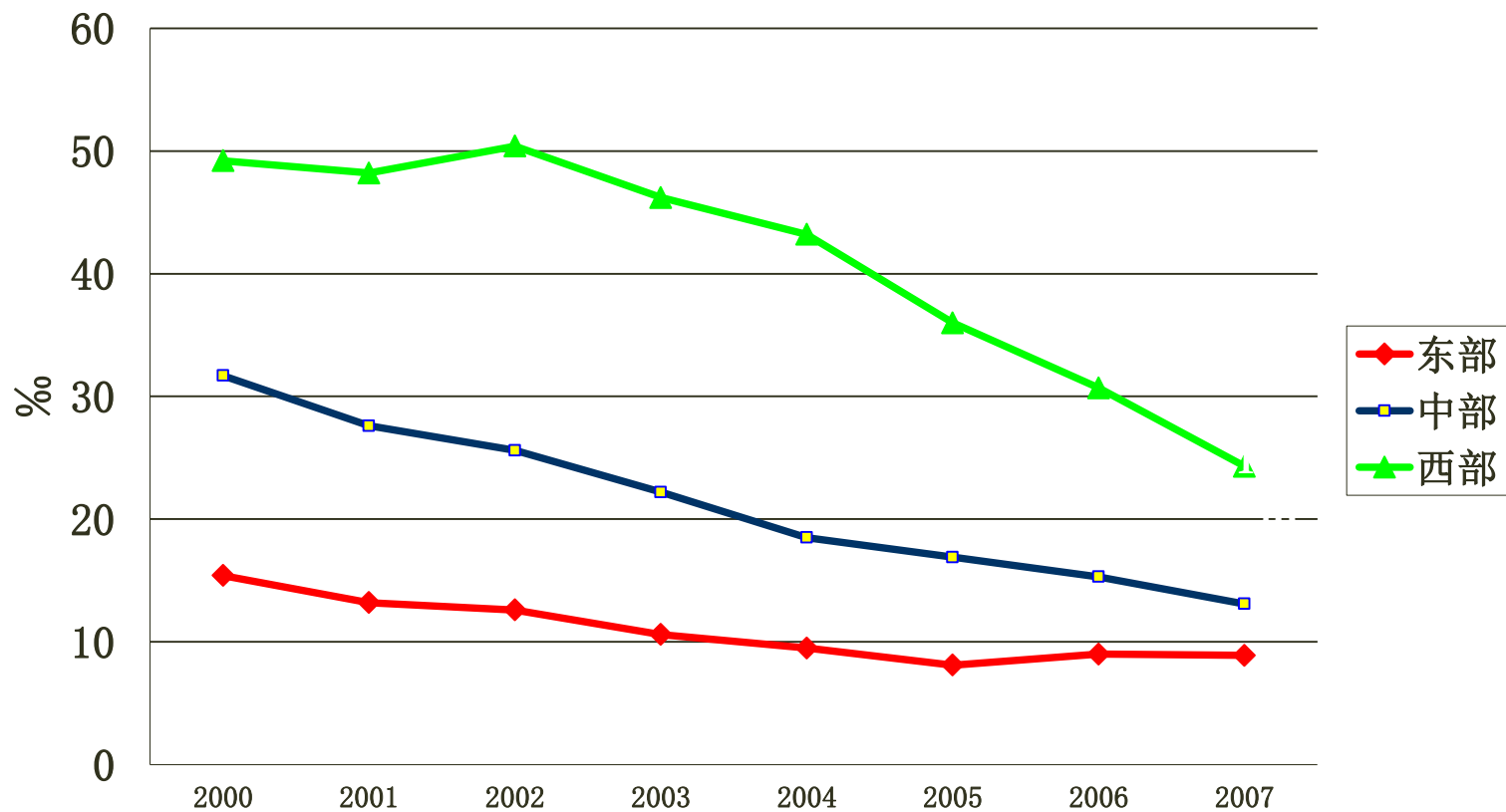


孕产妇死亡城乡差距

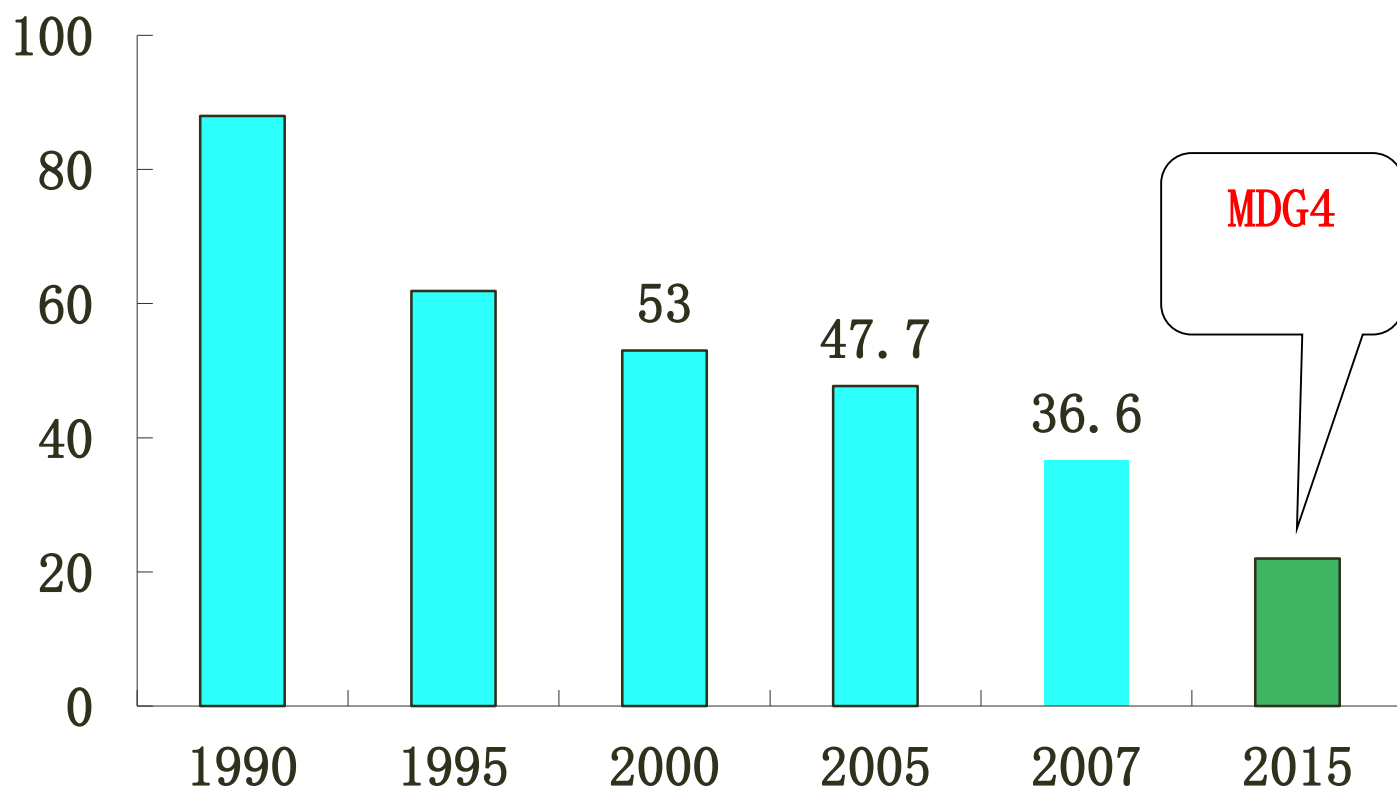
孕产妇死亡城乡差距



婴儿死亡率地区差异

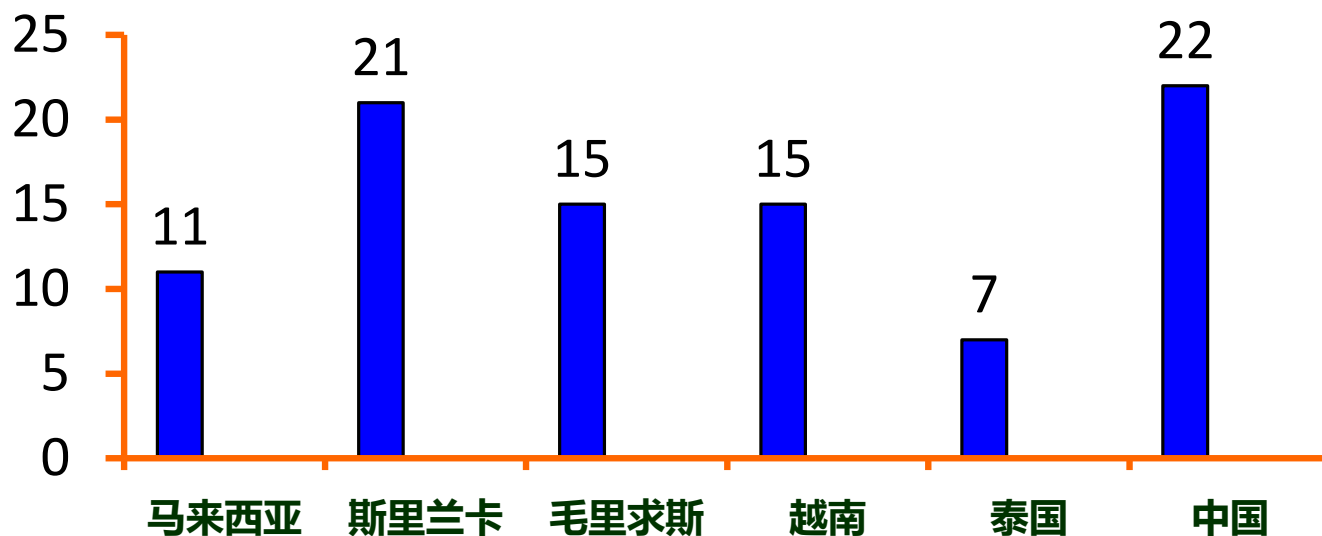


孕产妇死亡率与千年发展目标还有较大距离



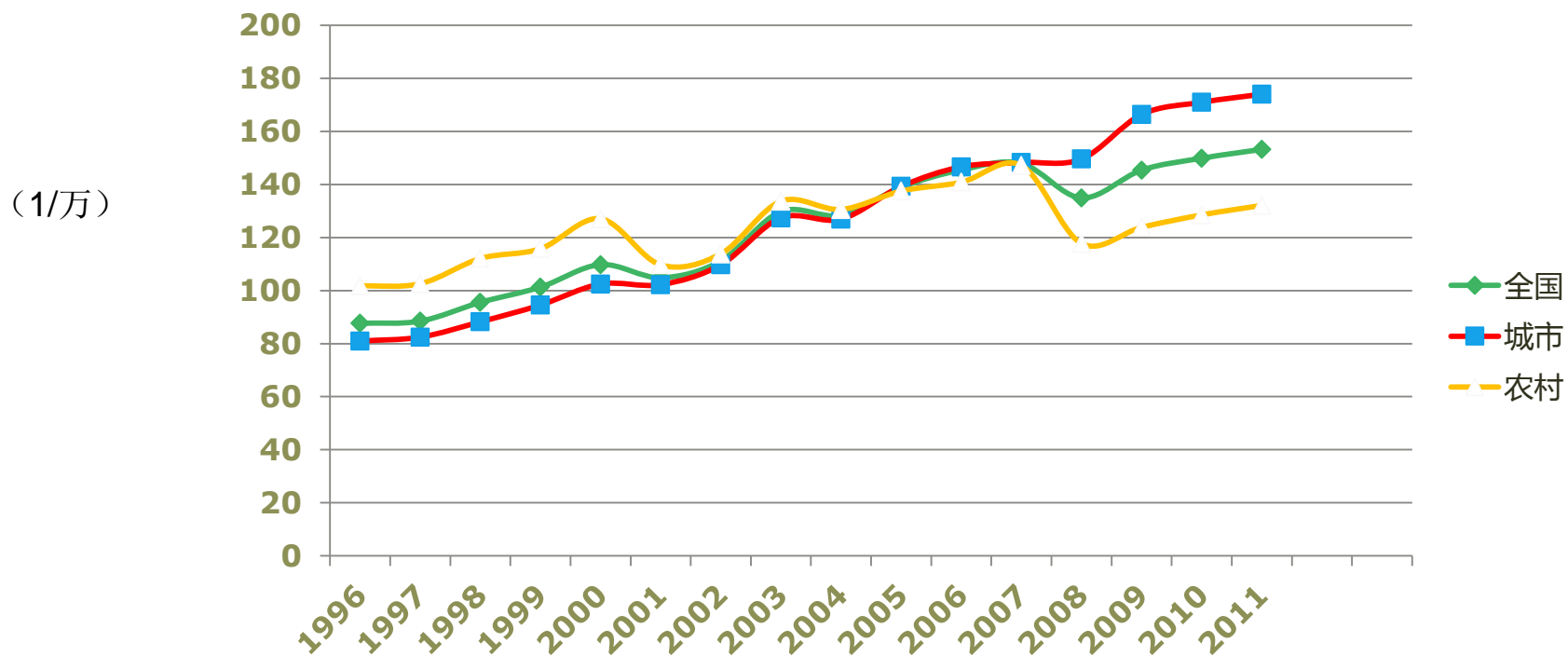
● 国际差距

五岁以下儿童死亡率（2007年）



(注：数据来自WHO，具有国际可比性。与中国MCH监测数据有出入)

出生缺陷发生率呈上升趋势



数据来源：2013年全国妇幼卫生监测结果

妇幼卫生服务能力不足

- 妇幼保健机构，尤其是县级，基础设施、设备、编制、学历等问题。
- 县区级，常用19种保健设备中，仅有2种设备拥有率在40%以上，其他设备在30%以下。
- 基层妇幼卫生服务能力差。乡镇卫生院产科、儿科和转诊急救的设施条件亟待改善，社区机构普遍缺乏妇幼保健人员。

(三) 提供依据，完善政策

➤ 为完善政策提供数据支持：

- ✓ 《关于进一步加强妇幼卫生工作的指导意见》（2006年）
- ✓ 《卫生部关于贯彻2011-2020年中国妇女儿童发展纲要实施方案》
- ✓ 卫生事业发展规划……

➤ 为确定、推广妇幼卫生适宜技术提供循证依据：

- ✓ 窒息复苏、儿童营养干预、产前筛查和产前诊断、新生儿疾病筛查、死亡评审……

➤ 为设置机构建设标准提供依据：

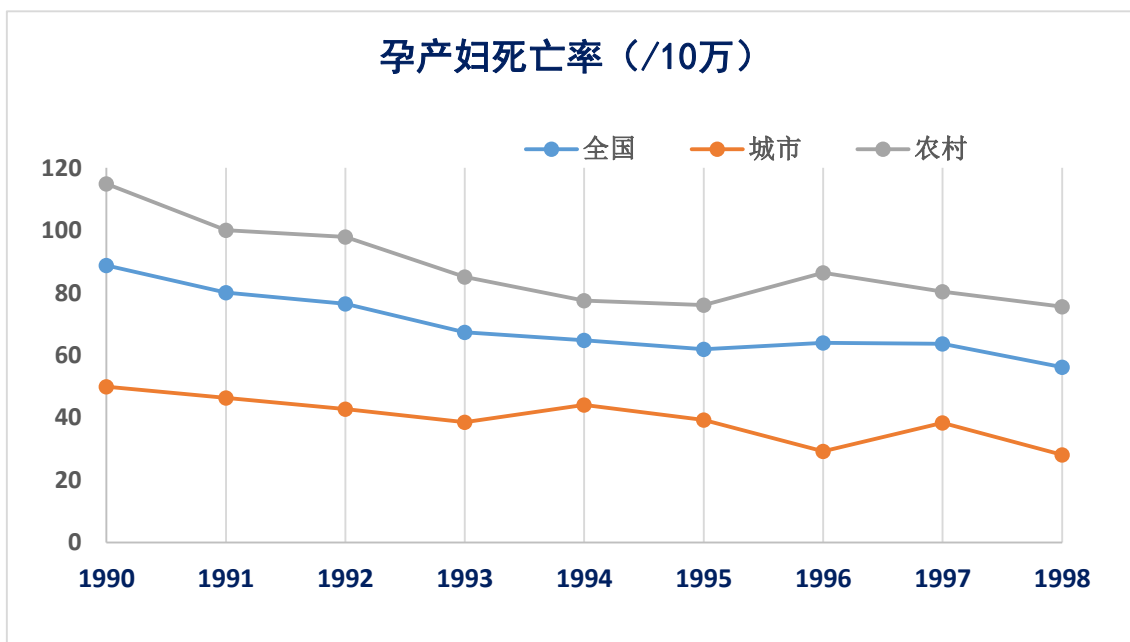
- ✓ 科室设置、专科建设、设备和人员配置、机构等级评审等

(四) 开发动员，促进投入

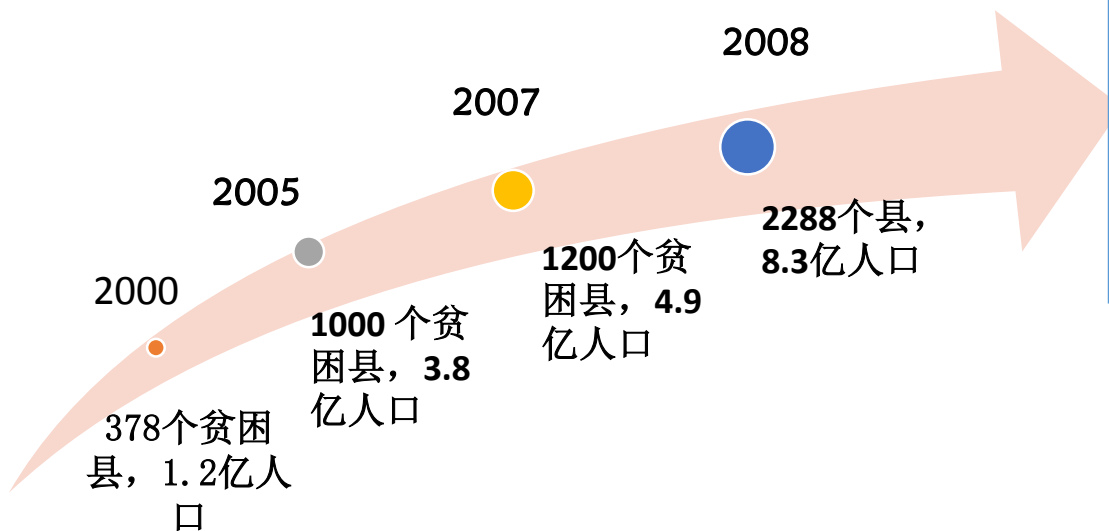
- ✓ “降消”项目：2000-2012年中央投入约25亿元。
- ✓ 农村孕产妇住院分娩补助 200亿元
- ✓ 农村妇女“两癌”检查
- ✓ 预防艾滋病、梅毒和乙肝母婴传播
- ✓ 贫困地区儿童营养改善
- ✓ 地中海贫血防控试点
- ✓ 贫困地区新生儿疾病筛查项目
- ✓ 增补叶酸预防神经管缺陷
- ✓ 贫困地区儿童保健及医务人员培训
- ✓ 妇幼保健机构能力建设：43亿
- ✓ 妇幼保健机构建设：“十二五”107亿元（中央64亿），1100个机构。
- ✓

以“降低孕产妇死亡消除新生儿破伤风”项目为例

- ◆ 1996-1998年中国孕产妇死亡率下降速率为2.8%，较1990-1995年下降速率趋缓，进入平台期。
- ◆ 绝大部分农村孕产妇死亡发生在就诊延误，抢救不及时；产科出血占孕产妇死亡的51.6%，是造成孕产妇死亡的最主要原因。
- ◆ 59.2%的死亡病例是在家中分娩，其中绝大多数是由于经济原因



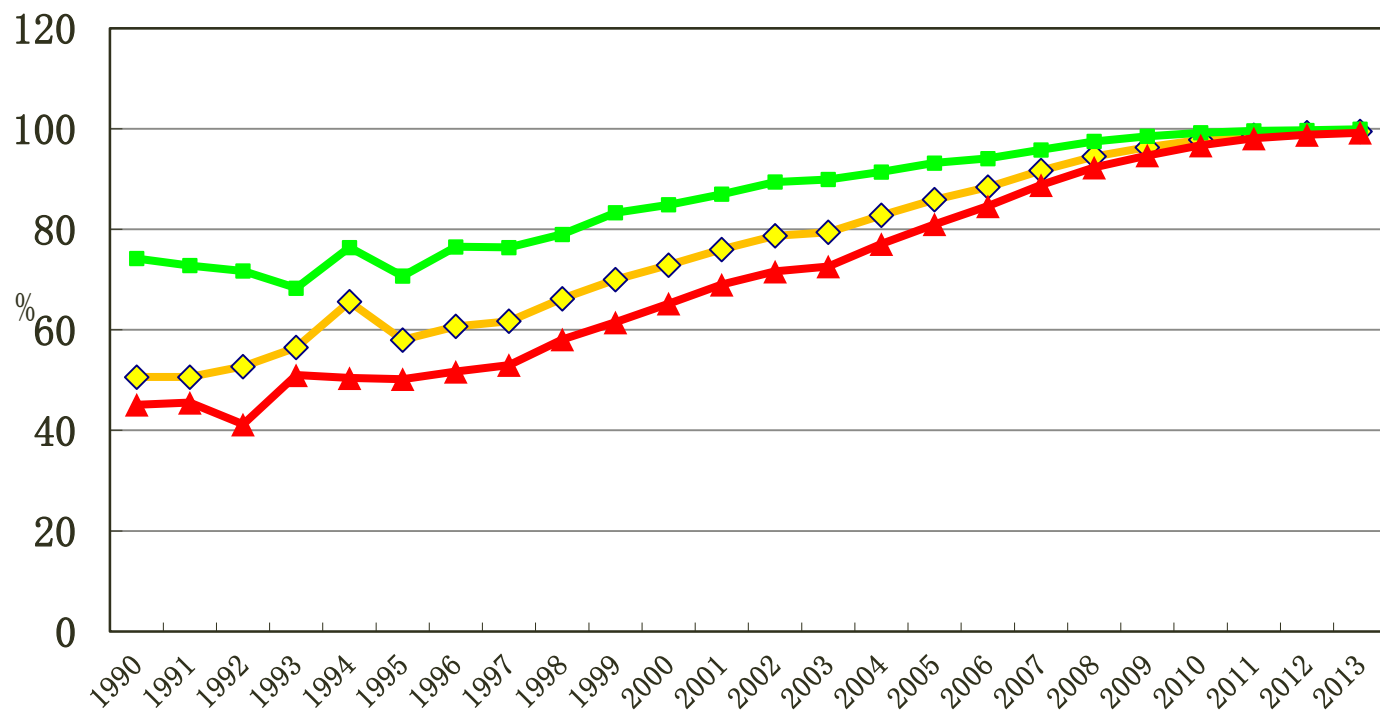
“降低孕产妇死亡 消除新生儿破伤风项目”



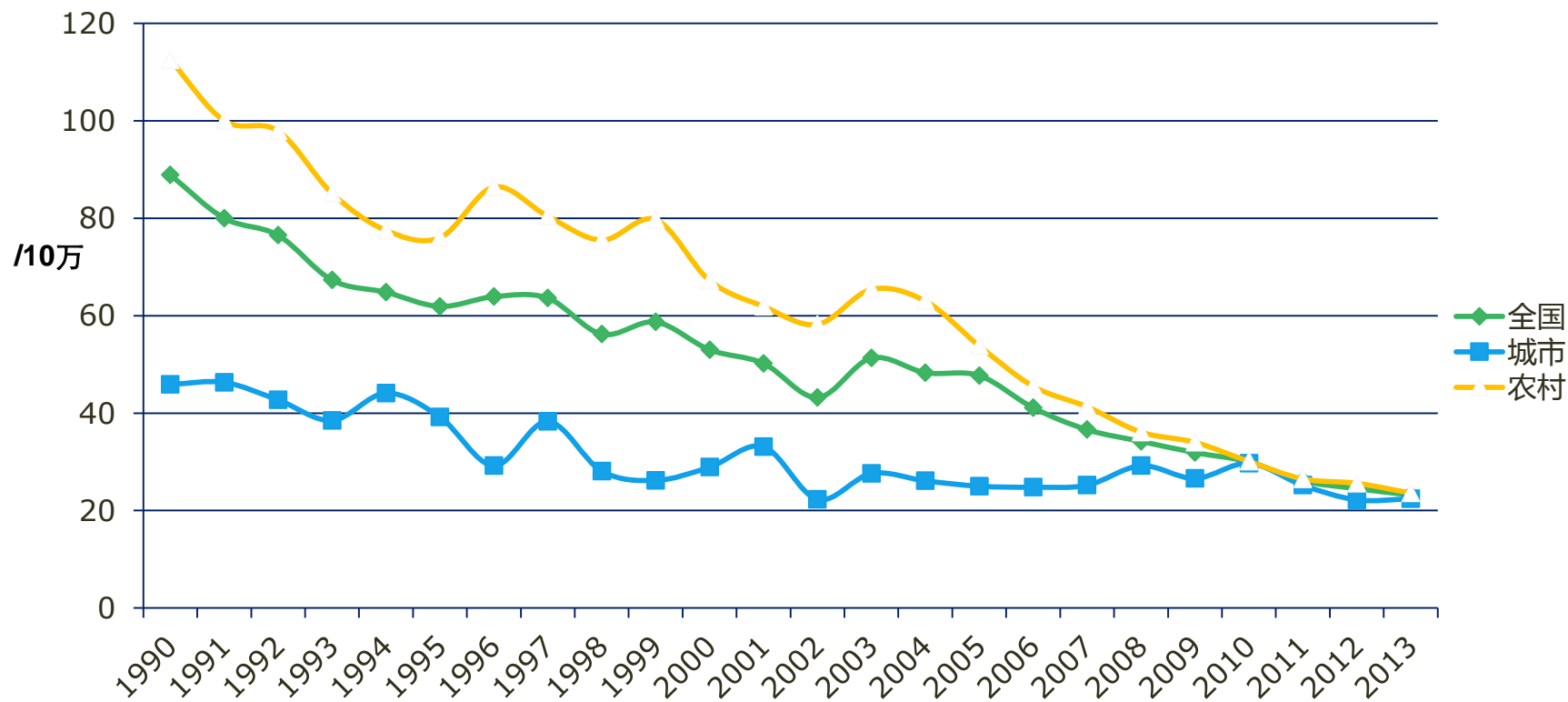
- 住院分娩补助
- 孕产妇急救绿色通道
- 上级专家驻县指导
- 产科培训
- 社会宣传健康教育

(五) 反映成效，增强信心

住院分娩率逐步提高

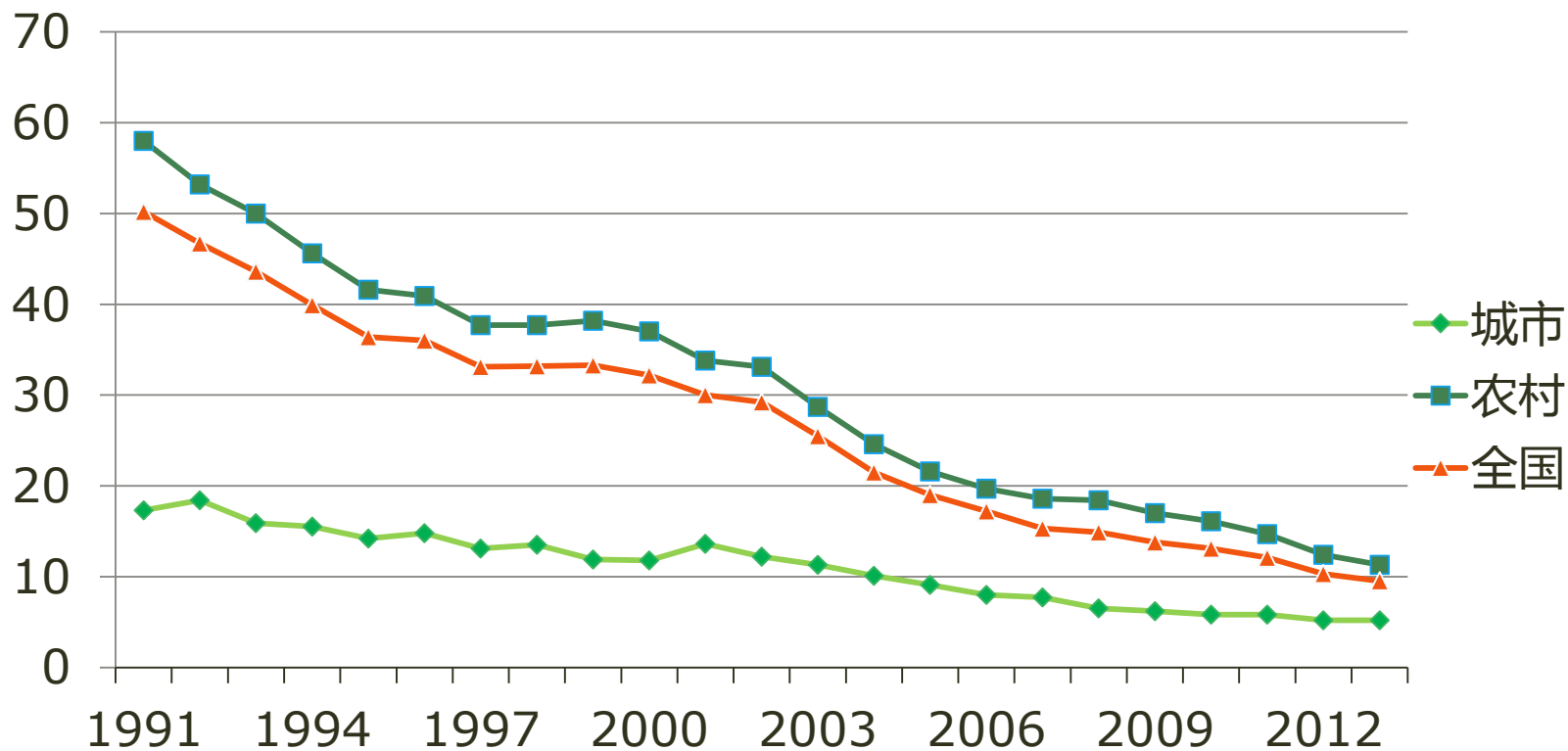


孕产妇死亡率稳步下降



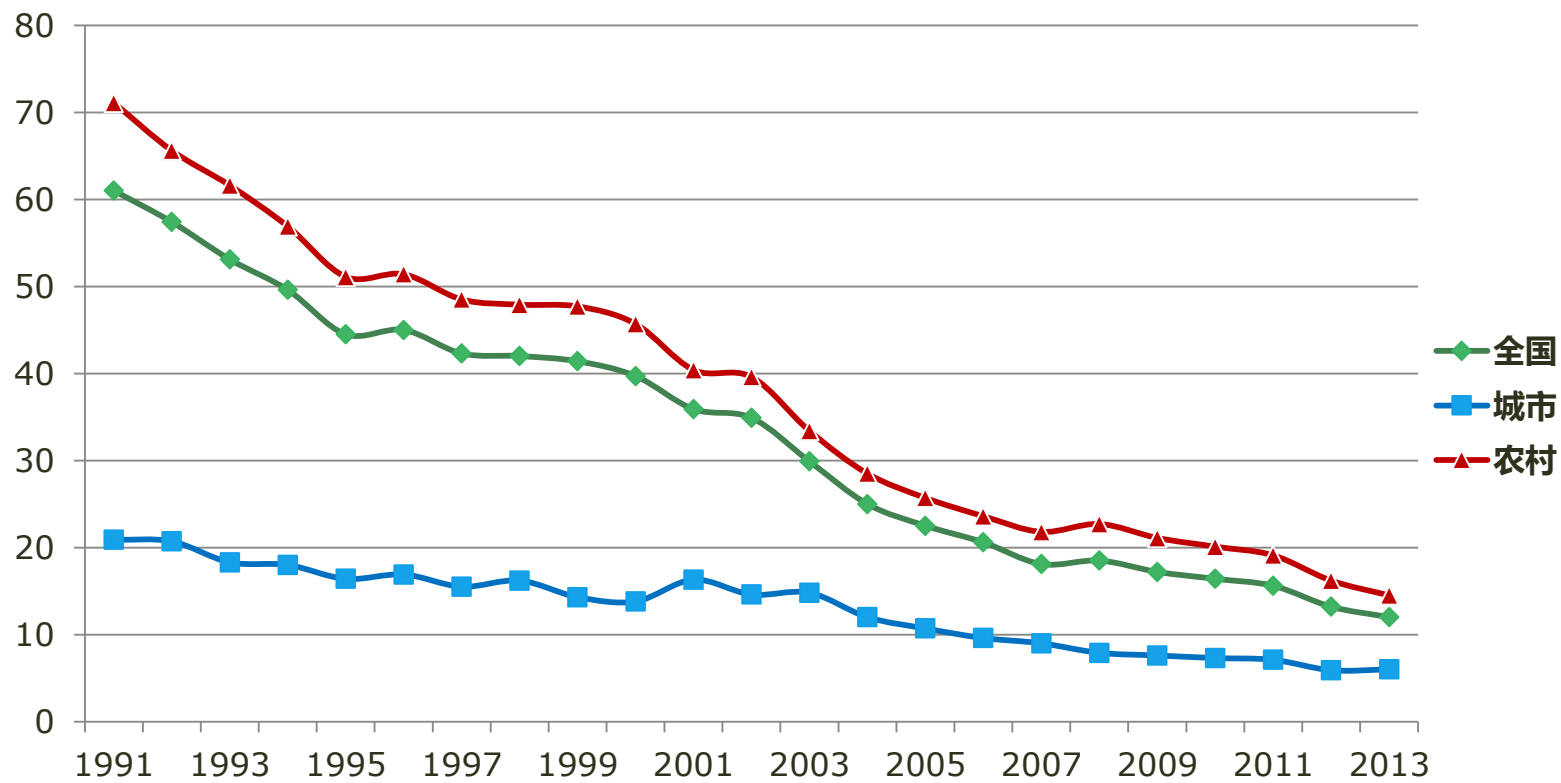
数据来源：2013年全国妇幼卫生监测结果

婴儿死亡率稳步下降

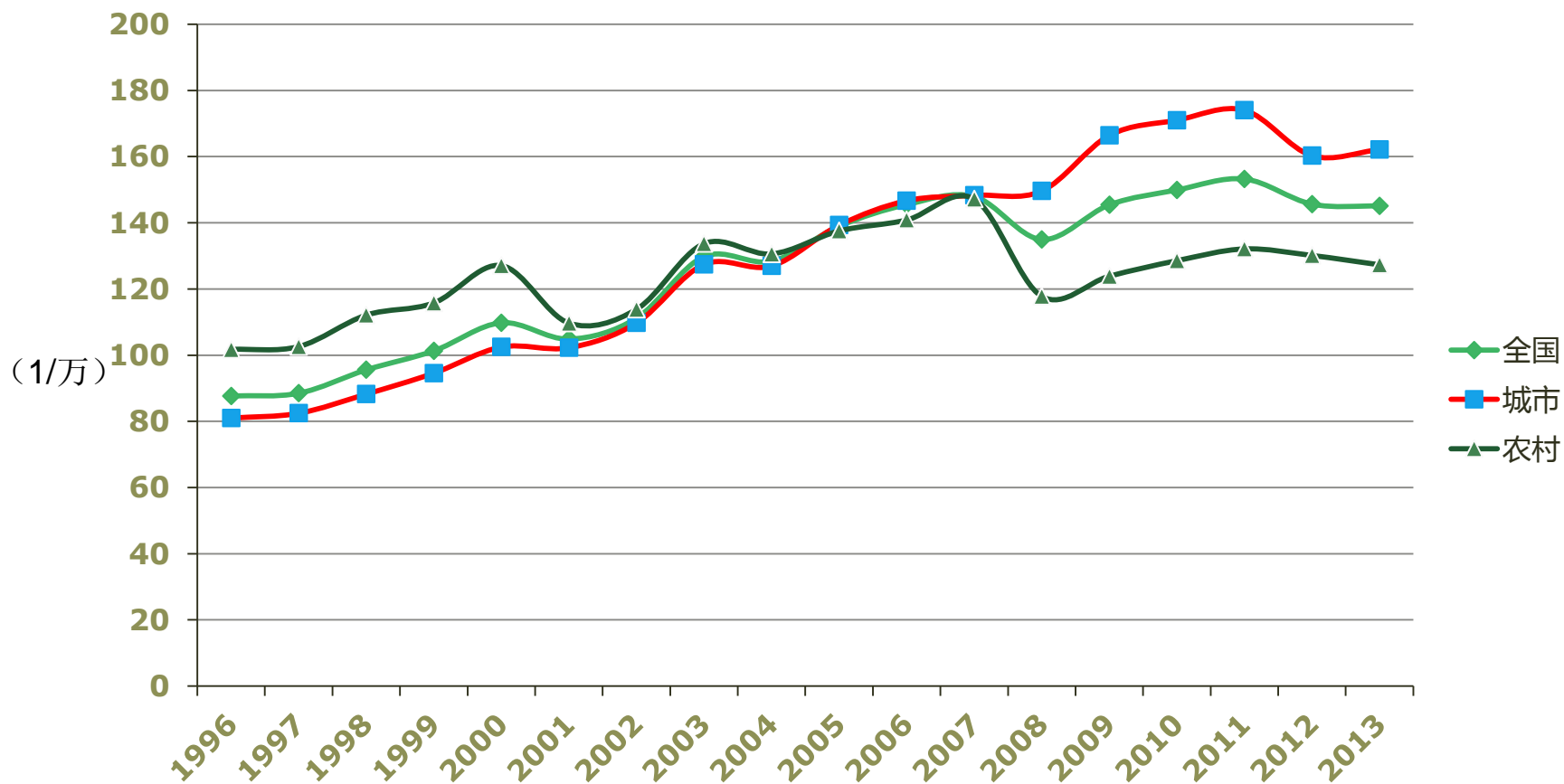


数据来源：2013年全国妇幼卫生监测结果

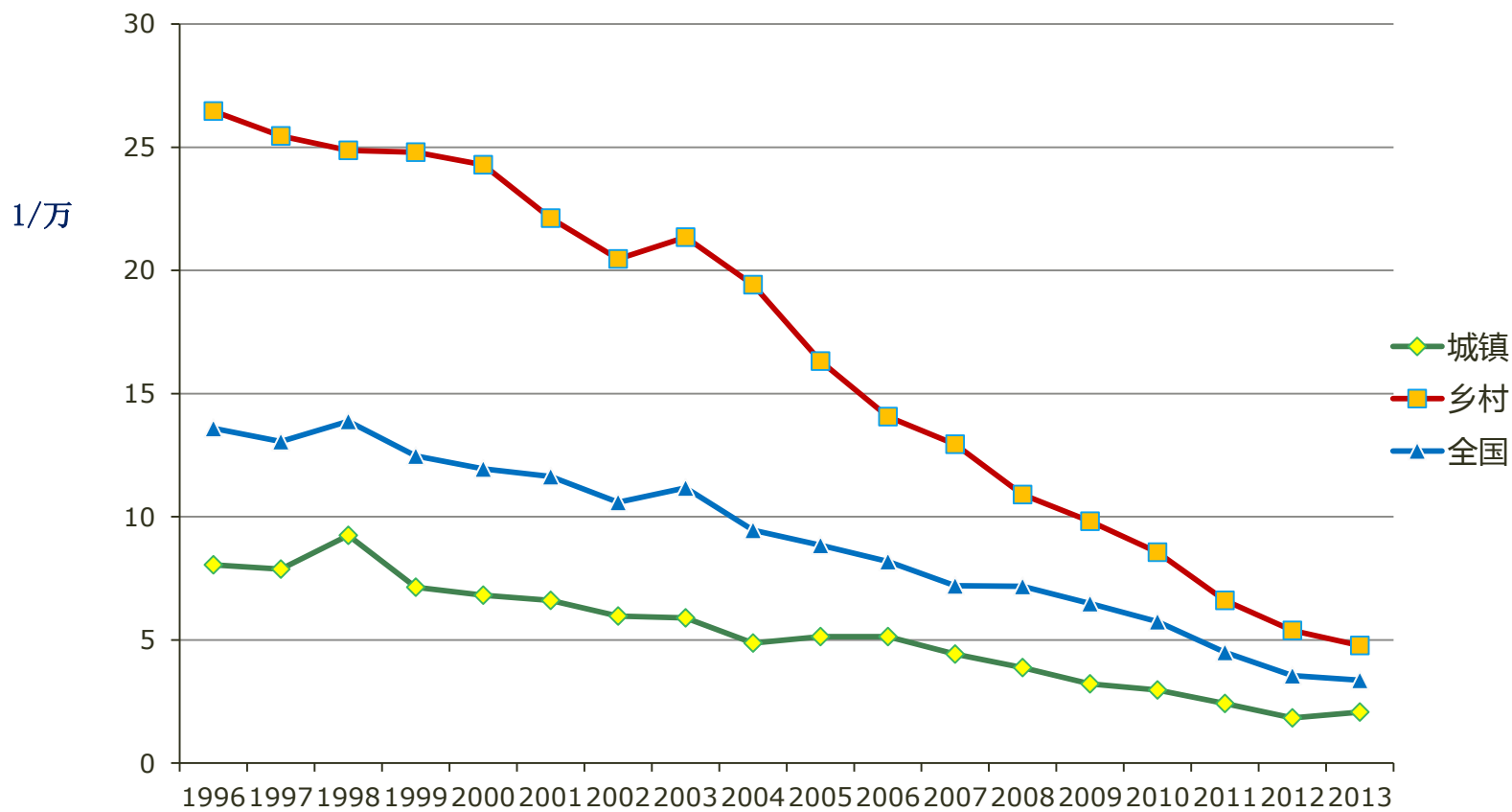
五岁以下儿童死亡率逐步下降



围产儿出生缺陷发生率上升的势头初步得到遏制



全国神经管缺陷发生率快速下降



(六) 监测进展, 考核评估

- 国家和地方妇幼健康事业发展
- 卫生“十二五”规划, 4个主要指标 (3个由妇幼司提供), 19个工作指标 (3个由妇幼司提供, 孕、儿系, 住院)
- 医改目标任务
- “两纲”进展
- MDG问责
- SDG监测

三、挑战与展望

(一) 妇幼卫生信息管理和信息化还存在诸多薄弱环节

- 重视程度
- 人才队伍
- 数据质量
- 分析利用
- 信息化建设
- 长效机制

数到用时方恨少

(二) 下一步工作重点

1. 加强妇幼卫生信息管理，加强数据分析利用，促进信息共享。
2. 推进妇幼卫生信息化建设
 - ✓ 参与全民健康保障信息化工程建设
 - ✓ 完善妇幼卫生信息化相关标准、规范。
 - ✓ 推进生命登记系统建设（出生医学证明管理信息系统等）

谢谢!

